



ΔΑΚΟΣ

(*Bactrocera oleae*)

Μορφολογία του εντόμου

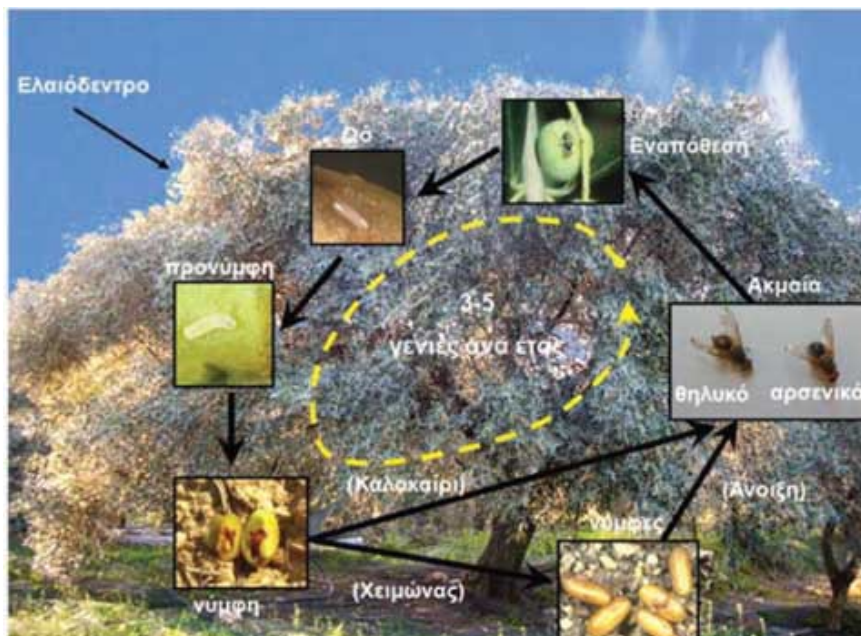
Ο δάκος αποτελεί τον κύριο εχθρό της ελιάς. Ανήκει στα δίπτερα έντομα, το δε ενήλικο έντομο είναι μια μικρή μύγα με μήκος 4-5 mm. Έχει πτέρυγες διαφανείς, ιριδίζουσες, με ένα σκοτεινό στίγμα στην άκρη τους (εικόνα 1). Τα στάδια του βιολογικού του κύκλου είναι αυγό – προνύμφη – νύμφη και ενήλικο. Το αυγό του είναι επίμηκες (περίπου 0,8 x 0,2mm), γαλακτόχρωμο και λείο. Από το αυγό εκκολάπτεται η προνύμφη, που σε πλήρη ανάπτυξη φθάνει σε μήκος τα 6-7 mm και είναι λευκή, χωρίς πόδια. Η νύμφη έχει σχήμα κυλινδρικό, χρώμα συνήθως ανοιχτοκάστανο ή καστανό και διαστάσεις 4,5 x 2,5 mm.



Εικόνα 1. Τέλειο έντομο δάκου

Βιολογία του εντόμου

Πρόκειται για ένα μονοφάγο έντομο, που το χειμώνα το συναντούμε ως ακμαίο, νύμφη ή και ως προνύμφη σε περιοχές με ηπιότερο χειμώνα και ως νύμφη στο έδαφος σε πιο ψυχρές περιοχές. Την άνοιξη, τα ενήλικα επιβιώνουν τρεφόμενα με σακχαρούχες και άλλες θρεπτικές ουσίες. Όταν ο ελαιόκαρπος φθάσει στο κατάλληλο στάδιο ανάπτυξης (πήξη του πυρήνα), τότε ξεκινά ο δάκος την ωτοκία του, συνήθως τον Ιούνιο. Το θηλυκό κατά κανόνα εισάγει 1 αυγό/καρπό. Η προνύμφη ορύσσει στοά στο μεσοκάρπιο (σάρκα) και νυμφώνεται στον καρπό ή στο έδαφος. Από την νύμφη εξέρχεται το ενήλικο άτομο, ακολουθεί η σύζευξη και η ωτοκία των θηλυκών της νέας γενιάς. Συμπληρώνει συνήθως 3-5 γενιές/έτος. Τη θερινή περίοδο οι πληθυσμοί του και οι προσβολές παραμένουν σε χαμηλά επίπεδα λόγω των υψηλών θερμοκρασιών και της χαμηλής σχετικής υγρασίας. Στο τέλος Αυγούστου/αρχές Σεπτεμβρίου συνήθως, οι προσβολές αρχίζουν να αυξάνονται λόγω ευνοϊκότερων συνθηκών θερμοκρασίας και υγρασίας και τον Σεπτέμβριο-Οκτώβριο έχουμε έξαρση του δακοπληθυσμού, με αποτέλεσμα αυξημένες προσβολές και καρπόπτωση.

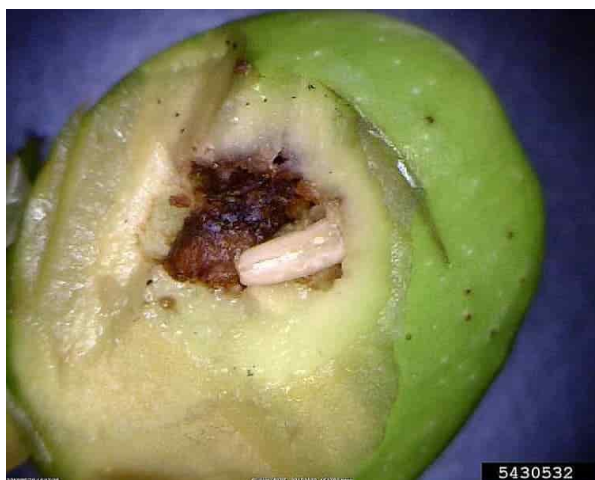


Εικόνα 2. Ο κύκλος ζωής του δάκου.

Ένα τέλειο έντομο μπορεί να εναποθέσει 12 αυγά/ημέρα και περίπου 200-250 αυγά στη διάρκεια της ζωής του. Υπό ιδανικές συνθήκες, η προνύμφη εκκολάπτεται σε μια ημέρα, ενώ αναπτύσσεται πλήρως σε 8 έως και 37 ημέρες. Οι νύμφες μπορούν να αναπτυχθούν σε 9 ημέρες (έως 49 ημέρες το χειμώνα). Ο βιολογικός του κύκλος ολοκληρώνεται ακόμη και σε 26 ημέρες μεταξύ 21°C–26°C. Τα ενήλικα τρέφονται με μελιτώματα εντόμων, εκκρίσεις φρούτων κ.ά. Τα ενήλικα που εμφανίζονται το χειμώνα ζουν περισσότερο. Σε θερμοκρασίες υψηλότερες των 35°C σταματά η δραστηριότητα του ενήλικου, ενώ θερμοκρασίες υψηλότερες των 32°C και χαμηλή σχετική υγρασία προκαλούν υψηλή θνησιμότητα αυγών και νεαρών προνυμφών. Θερμοκρασίες 15-20°C επιβραδύνουν ή αναστέλλουν την ανάπτυξη του. Ο δάκος εμφανίζει σημαντική ικανότητα αναζήτησης της τροφής του. Μπορεί να μετακινηθεί σε αποστάσεις μέχρι 6,5 χιλιόμετρα για να βρει καρπούς ελιάς. Σε ελαιώνες με μέτριο ποσοστό καρποφορίας μπορεί να διανύσει 200m/εβδομάδα, ενώ σε ελαιώνες χωρίς καρποφορία 400m/εβδομάδα.

Ζημιές

Οι ζημιές που προκαλεί, οφείλονται στη μείωση της ποσότητας και στην υποβάθμιση της ποιότητας της παραγωγής. Η προνύμφη (σκουλήκι) καταναλώνει μέχρι και 4%-5% της σάρκας και μειώνει κατά 5%-20% το ελαιόλαδο στον καρπό. Η σημαντικότερη όμως ζημιά προέρχεται από την πρόωρη καρπόπτωση, που μπορεί να φθάσει το 90% για τους καρπούς που προσβάλλονται νωρίτερα (Ιούλιο-Αύγουστο). Το Σεπτέμβριο και Οκτώβριο η καρπόπτωση μπορεί να φθάσει το 40%-50%. Προσβεβλημένοι καρποί δίνουν ελαιόλαδο υποβαθμισμένης ποιότητας και εάν πρόκειται για βρώσιμες ελιές, τότε είναι ακατάλληλες για κονσερβοποίηση. Επίσης, τα νύγματα που προκαλεί στους καρπούς γίνονται πηγές εισόδου, που ευνοούν την εξάπλωση ασθενειών των καρπών. Έχει βρεθεί ισχυρή θετική συσχέτιση μεταξύ των προσβολών του δάκου και του γλοιοσπορίου (λόγω των πληγών και της πρωιμότερης ωρίμασης των καρπών).



Εικόνα 3. Προσβολή από δάκο σε ελιά.



Εικόνα 4. Εναπόθεση αυγού δάκου σε ελιές.